

## **Protocol COVID 19 Weekend- en vakantieopvang BeActive (update 2 november)**

### **Inleiding**

De wereldwijde corona-crisis heeft sinds begin 2020 ook in Nederland een ongekeerde situatie veroorzaakt. Het kabinet heeft in deze omstandigheden een aantal maatregelen genomen om verdere verspreiding van het virus tegen te gaan.

Belangrijke onderdelen van deze maatregelen zijn:

1. Het toepassen van 1,5 meter afstand
2. Het nemen van strenge hygiëne-maatregelen
3. Zoveel mogelijk vermijden van (sociaal) contact

Wij realiseren ons hoe impactvol de corona-crisis is op ons allemaal en op de doelgroep van BeActive in het bijzonder. BeActive organiseert weekend- en vakantieopvang voor kinderen met een begeleidingsbehoefte en een zorgindicatie. Veel van de kinderen hebben ADD, ADHD, een aan autisme verwante stoornis of een lichte gedragsstoornis. Zij hebben zeer veel baat bij onze activiteiten voor hun zelfredzaamheid, zelfvertrouwen en het ontwikkelen van sociale vaardigheden. Allemaal zaken die stevig onder druk staan in tijden van corona.

Voor ouders en / of verzorgers betekenen onze activiteiten een zeer noodzakelijke adempauze. De zorg wordt tijdelijk overgenomen waardoor zij even 'respijt' hebben, op adem kunnen komen, de andere kinderen van het gezin aandacht kunnen geven en kunnen 'bijtanken' om hun opvoed- en zorgtaken zo goed mogelijk te kunnen uitvoeren in deze extra moeilijke tijden.

BeActive maakt kortom een belangrijk deel uit van het zorgsysteem rondom kwetsbare kinderen en gezinnen en stelt daarom alles in het werk om de weekend- en vakantieopvang op een veilige en verantwoorde wijze te blijven organiseren. Om die reden hebben wij een aantal samenhangende maatregelen genomen die we hieronder puntsgewijs toelichten.

### **1. BeActive: jeugdzorginstelling, Jeugdwet / WMO / ISO en kader**

BeActive is een jeugdzorginstelling die op locatie zorg levert aan kinderen met een geïndiceerde zorgvraag, veelal gefinancierd onder de Jeugdwet / WMO. Sommige groepen omvatten 1 of meerdere jongvolwassenen (18+) die bijvoorbeeld in het kader van hun zelfredzaamheid en de opstap naar zelfstandig wonen meedraaien in een zelfstandige groep van BeActive. Deze zorg wordt gefinancierd vanuit WMO of bijvoorbeeld PGB. Wij zijn ISO gecertificeerd en hanteren deze kaders in de dagelijkse praktijk om kwaliteit en veiligheid van zorg te kunnen garanderen. Vanuit de genoemde kaders en vanuit de landelijke coronaregels hebben wij de hierna volgende protocollen uitgewerkt en in werking gezet ten einde veilig en verantwoord de zorg te continueren.

### **2. Strenge toegangscontrole voor kinderen en begeleiders**

Kiinderen en begeleiders met klachten die passen bij corona kunnen niet naar de weekend- of vakantieopvang van BeActive komen. Die klachten (Bron: RIVM 14-10-2020) zijn: neusverkoudheid, loopneus, niezen, keelpijn, hoesten, benauwdheid, verhoging of koorts en plotseling verlies van reuk en smaak (zonder neusverstopping). Hetzelfde geldt als er een huisgenoot is met corona-achtige klachten, als er gereisd is naar een risico-gebied of als er buiten het huishouden contact is geweest met iemand die corona heeft.

In Bijlage 1 wordt e.e.a. helder uitgewerkt in een 'BESLISBOOM 0 jaar t/m groep 8' (versie 14-10-2020)

In Bijlage 2 wordt e.e.a. helder uitgewerkt in een 'BESLISBOOM 12 jaar +' (versie 14-10-2020)

Alle kinderen en begeleiders doorlopen voorafgaande aan de weekend- of vakantieopvang van BeActive de passende beslisboom om te beoordelen: wel / niet naar BeActive en handelen naar de uitkomst er van. Bij twijfel nemen ouders / verzorgers tijdig contact op met BeActive.

### **3. Preventief testen begeleiders**

Zodra er sneltesten voor BeActive beschikbaar zijn, worden alle BeActive begeleiders bij aankomst bij de weekend- en vakantieopvang preventief getest op corona. Deze sneltest geeft binnen 30 minuten uitsluitsel positief / negatief. Bij een positief resultaat verlaat de desbetreffende begeleider direct de locatie. Zo verzekeren we als BeActive zo goed mogelijk een 'gezonde' start van de weekend- en vakantieopvang.

### **4. Halen / brengen van de kinderen**

De ouders / verzorgers die de kinderen brengen gaan niet de huisjes in, de overdracht vindt daarom buiten het huisje plaats. Er kunnen helaas geen uitzonderingen gemaakt worden voor ouders / verzorgers die na een (lange) reis bijvoorbeeld even naar de WC moeten.

Een aantal kinderen wordt gehaald en gebracht door BeActive (taxi-vervoer, busje of auto). Hiervoor gelden de volgende richtlijnen:

- Alle inzittenden van 13 jaar en ouder dragen een niet-medisch mondkapje
- De 1,5 meter afstand tussen de inzittenden wordt zo goed mogelijk aangehouden
- Alle inzittenden gebruiken desinfecterende handgel voordat men instapt
- Het voertuig wordt na elke rit schoongemaakt: werkplek bestuurder, passagiersingangen, handgrepen, evt. bagagerekken, leuning en hoofdsteunen
- Het voertuig wordt tussentijds (wanneer meerdere kinderen worden opgehaald / gebracht) steeds geventileerd

Een aantal andere kinderen en jongeren wordt door een professioneel taxibedrijf vervoerd, dat werkt volgens [deze corona-richtlijnen van brancheorganisatie Koninklijk Nederlands Vervoer](#).

### **5. De huisjes: bezetting, groepen, slapen, ventileren / luchten**

BeActive organiseert de weekend- en vakantieopvang veelal op locatie van bv. Center Parcs of Landal. Daarbij werken we in kleine groepen (maximaal 6 kinderen per huisje) die wat betreft leeftijd en belevingswereld zorgvuldig zijn samengesteld. Om in de huisjes veilig de zorg te verlenen en zo goed mogelijk de afstandsregels na te leven werken we als volgt:

- De bezetting van een huisje bestaat uit 1 of 2 begeleiders en een aantal kinderen
- Daarbij werken we zoveel mogelijk met een vaste groep: vaste begeleider(s) en een vaste groep kinderen
- De maximale bezetting van het huisje is gelijk aan het aantal bedden in het huisje. Daarbij gelden de volgende afspraken:
  - Kinderen en jongeren tot 18 kunnen bij elkaar op de kamer slapen
  - Elke jongvolwassene deelnemer (18 en ouder) heeft een eigen slaapkamer
  - Elke begeleider heeft een eigen slaapkamer. Bij meerdere begeleiders per groep slaapt een begeleider daarom wanneer nodig in een ander huisje
- Ventileren / luchten van de huisjes is essentieel. Dat betekent vaak ramen open (extra trui aan) en in ieder geval elke dag na het opstaan worden alle kamers minimaal 30 minuten goed gelucht.

## **6. Afstand houden in de huisjes**

Het programma van BeActive bestaat uit leuke en bij de (doel)groep passende activiteiten, waarbij in deze tijden extra wordt ingezet op buitenactiviteiten. Wanneer de groep in de huisjes is, wordt er geslapen, gegeten, de persoonlijke verzorging uitgevoerd en worden activiteiten ingezet bijvoorbeeld bij slecht weer en 's avonds voor het slapen. Daarbij houden we de volgende afspraken wat betreft 1,5 meter afstand aan:

- Kinderen en jongeren tot 18 jaar hoeven geen 1,5 meter afstand tot elkaar te houden
- Kinderen tot en met 12 jaar hoeven geen 1,5 meter afstand te houden tot de begeleiders en vice versa
- Kinderen en jongeren houden wel zoveel mogelijk afstand tot de begeleiders en vice versa
- Voor kinderen en jongeren die in het kader van lichamelijke verzorging, een escalatie in gedrag of om andere redenen fysieke nabijheid vragen wordt per situatie afgewogen wat mogelijk, haalbaar en wenselijk is
- Uitgangspunt daarbij is om het kind of de jongere in die situaties zo mijn mogelijk face to face te benaderen. Bijvoorbeeld het kind van achteren te benaderen als er hulp nodig is bij tandenpoetsen
- In situaties waarin langer dan 15 minuten niet de 1,5 meter afstand kan worden gehouden dragen begeleiders en oudere kinderen een niet medisch mondkapje
- Begeleiders houden 1,5 meter afstand tot elkaar

## **7. Hygiënemaatregelen in de huisjes**

Uitgangspunt bij de hygiëne maatregelen zijn de algemene uitgangspunten van het RIVM aangevuld waar nodig en noodzakelijk voor onze specifieke situatie en doelgroep (Nederlands Jeugd Instituut):

- We wassen de handen regelmatig met water en zeep
- We hoesten en niezen in de elleboog
- We gebruiken papieren zakdoekjes
- We schudden geen handen
- Vluchtig fysiek contact (naar toilet helpen, helpen met eten etc.) tussen begeleider en kind of jongere mag. Ook hier geldt:
- Beperk de periode van lichamelijk contact
- Gebruik de persoonlijke beschermingsmiddelen die in een normale situatie ook gebruikt worden om hygiënisch te werken
- Was na deze handelingen de handen
- Probeer gedurende deze periode zoveel mogelijk naast of achter het kind of de jongere te staan
- Dagelijks worden veelgebruikte oppervlakten en voorwerpen in het huisje schoongemaakt met oppervlaktespray: handgrepen, leuning, lichtknoppen, kranen, zeephouders, toiletten etc.

## **8. Hygiëne pakket per huisje**

Om de genoemde hygiëne maatregelen uit te voeren zorgt BeActive voor het volgende hygiëne pakket in elk huisje:

- Desinfecterende handgel
- Zeepompjes
- Oppervlaktesprays
- Een doos niet-medische mondkapjes
- Niet steriele handschoenen

## 9. Tussentijds verlaten van de opvang

Als een kind, jongere of begeleider gedurende de opvang corona gerelateerde klachten ontwikkelt, dan geldt het volgende protocol

- Corona gerelateerde klachten zijn (Bron: RIVM 14-10-2020): neusverkoudheid, loopneus, niezen, keelpijn, hoesten, benauwdheid, verhoging of koorts en plotseling verlies van reuk en smaak (zonder neusverstopping).
- Indien kinderen, jongeren of begeleiders deze klachten gedurende de opvang ontwikkelen dienen zij per direct de locatie te verlaten (begeleiders) cq. per direct opgehaald worden door de ouders / verzorgers.

## 10. Activiteiten buiten de huisjes

De activiteiten vinden zoveel mogelijk buiten plaats, dit is altijd de filosofie en werkwijze van BeActive geweest en is nu nog belangrijker gezien het lagere besmettingsgevaar buitenshuis. Daarbij gelden de volgende uitgangspunten:

- Elke groep trekt buiten zoveel mogelijk op met de eigen groep en de vaste begeleider(s). Uitwisselingen tussen groepen worden zoveel mogelijk voorkomen.
- Bij bezoek van het zwembad (locatie Eemhof) wordt gewerkt met tijdsloten. Deze tijdsloten zijn er voor om te zorgen dat er een beperkt aantal mensen tegelijk in het zwembad is. In het zwembad blijft de groep (kinderen / jongeren met begeleider(s)) zoveel mogelijk bij elkaar
- Ook bij excursies en uitstapjes delen we de groep op in kleinere vaste groepen met zo min mogelijk contact met andere (niet BeActive) personen en groepen

## 11. Gebruik mondkapjes

Voor alle personen van 13 jaar en ouder geldt een dringend advies tot het dragen van een mondkapje. De verwachting is dat dringende advies op korte termijn een wettelijke verplichting gaat worden. Alle personen van 13 jaar en ouder bij de weekend- en vakantieopvang van BeActive houden zich daarom aan de volgende mondkapjes richtlijn (bron Rijksoverheid):

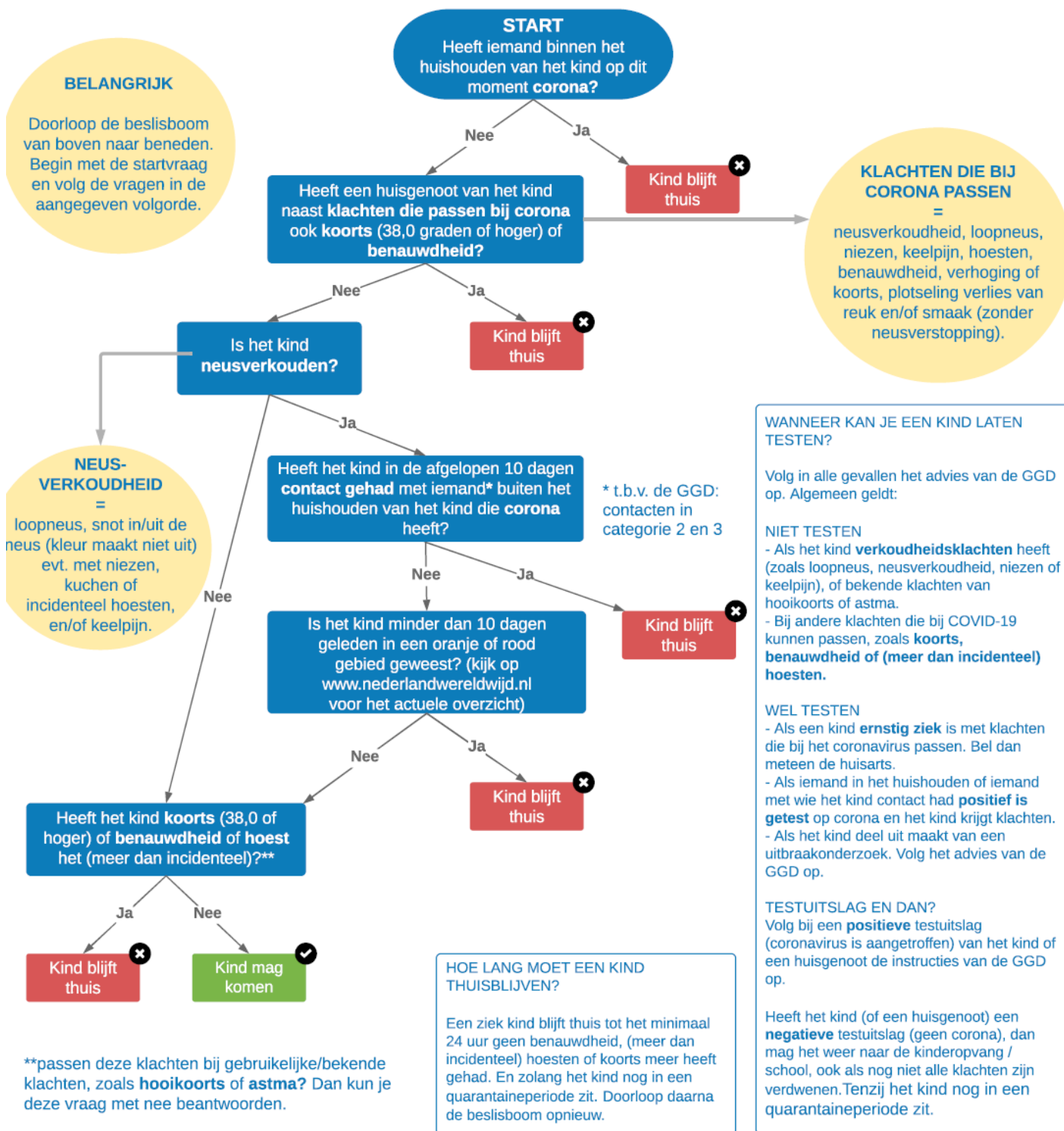
### Gebruik van mondkapjes

Iedereen vanaf 13 jaar wordt geadviseerd een mondkapje te dragen in publieke binnenruimtes. Daarnaast zijn mondkapjes op bepaalde plaatsen verplicht.

 <b>Waar draag ik een mondkapje?</b> <p>Mondkapjes zijn verplicht in:</p> <ul style="list-style-type: none"><li>• Openbaar vervoer</li><li>• Touringcars</li><li>• Vliegtuigen</li></ul> <p>Mondkapjes worden dringend aangeraden in:</p> <ul style="list-style-type: none"><li>• Publieke binnenruimtes, zoals winkels, supermarkten, musea, bibliotheken, bioscopen, theaters, restaurants en benzinestations.</li></ul>	 <b>Zo gebruik je een mondkapje:</b> <ul style="list-style-type: none"><li>Gebruik alleen niet-medische mondkapjes.</li><li>Raak het mondkapje alleen met schone handen aan.</li><li>Pak het mondkapje alleen vast bij de elastieken.</li><li>Zorg dat je neus, mond en kin bedekt zijn.</li><li>Houd het mondkapje zo veel mogelijk op.</li><li>Raak het mondkapje zo min mogelijk aan.</li></ul>
 <b>Welke mondkapjes zijn geschikt?</b> <ul style="list-style-type: none"><li>• Gebruik een niet-medisch mondkapje</li><li>• Het is ook mogelijk om zelf een mondkapje te maken. Kijk op: <a href="https://rijksoverheid.nl/mondkapjes">rijksoverheid.nl/mondkapjes</a></li></ul>	 Was mondkapjes van stof op 60 graden, liefst na elk gebruik.  Wegwerpmondkapje? Gooi deze weg bij het restafval.

Meer informatie over mondkapjes vind je op: [rijksoverheid.nl/mondkapjes](https://rijksoverheid.nl/mondkapjes)

## Bijlage 1: beslisboom Corona 0 jaar t/m groep 8



Heb je vragen of twijfel je? Neem dan contact op met een infectieziektenarts van de GGD. Je kunt ook bellen naar het landelijke informatienummer coronavirus van Rijksoverheid: 0800 - 1351 (gratis, 08:00 - 20:00 u).  
 Kijk voor meer informatie op [www.rivm.nl/coronavirus-covid-19](http://www.rivm.nl/coronavirus-covid-19).



Rijksinstituut voor Volksgezondheid en Milieu  
 Ministerie van Volksgezondheid, Welzijn en Sport

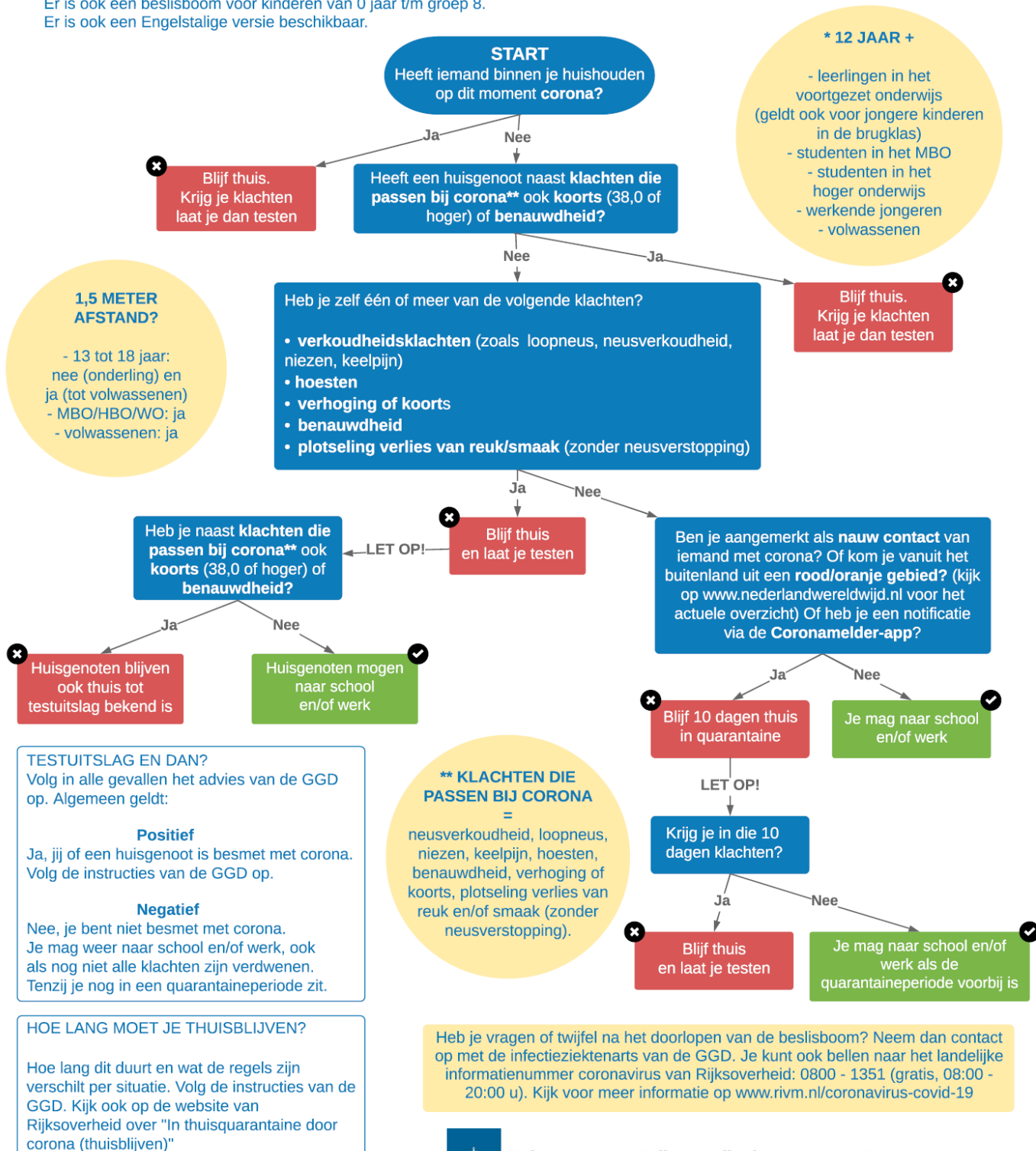
© 14 oktober 2020  
 Deze beslisboom is gemaakt door BOinK in samenwerking met AJN Jeugdartsen Nederland en het RIVM

## Bijlage 2: beslisboom Corona 12 jaar+

Deze beslisboom is ontwikkeld op basis van de richtlijnen van het RIVM en is een leidraad voor ouders van alle kinderen in het voortgezet onderwijs (vanaf ca. 12 jaar), studenten in het MBO en hoger onderwijs, werkende jongeren en volwassenen. Met deze beslisboom kun je beoordelen of je wel of niet naar school en/of werk mag. Deze beslisboom gaat uit van personen met een normale gezondheid, zonder onderliggende ziekten. Er is ook een beslisboom voor kinderen van 0 jaar t/m groep 8. Er is ook een Engelstalige versie beschikbaar.

De uitkomst van de beslisboom geldt niet voor andere huisgenoten, gezinsleden, broertjes of zusjes. Voor iedere persoon moet de boom apart doorlopen worden.

Deze beslisboom wordt regelmatig aangepast n.a.v. (ver)nieuw(d)e regelgeving. Download de meest actuele versie van de website van AJN Jeugdartsen Nederland.



© 14 oktober 2020

Deze beslisboom is gemaakt door BOInk in samenwerking met AJN Jeugdartsen Nederland en het RIVM.



Rijksinstituut voor Volksgezondheid  
en Milieu  
Ministerie van Volksgezondheid,  
Welzijn en Sport

VORRAAD